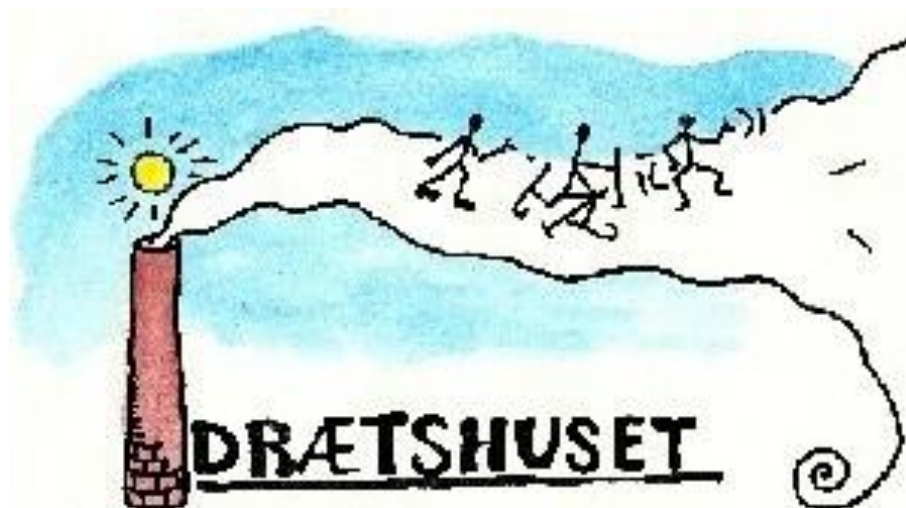


Udviklingsplan for Idrætshuset i Københavns Kommune 1.8 2009-1.2.2010



Adresse : Hørsholmsgade 20
2200 København N

Tlf 33 17 13 30 / 33 17 13 31

Email: idraetshus@idraetshus.dk

Hjemmeside: www.idraetshuset.dk eller www.idraetshus.dk

Leder: Irene Bendtsen – zb24@sof.kk.dk
Medarbejdere: Poul Sølvstein Møller – ifk98@ifk98.dk
Shaun Butters – YA56@sof.kk.dk
Eva Nicoline Björkman – MK33@sof.kk.dk
Jeannette Dam – YR42@sof.kk.dk
Trine Als –
Signe Bredsdorff-Larsen –
Otto Sørensen –
Michael Jerngren –

Indholdsfortegnelse

1. Indledning og kort om Idrætshuset	
1.1 Idrætshusets værdier	2
1.2 Idrætshusets mission	4
1.3 Idrætshusets organisering	4
1.4 Idrætshusets politiske rammer	5
1.5 Idrætshusets økonomiske rammer	5
2. Aktivitetstilbuddet Idrætshuset	
2.1 Formål	5
2.2 Målgruppe	5
2.3 Kerneydelser	6
2.4 Teoretisk fundament	6
2.5 Fysiske rammer	7
2.6 Normering	7
2.7 Struktur og indhold	8
2.8 Aktivitetstilbud	8
2.9 Samarbejdspartnere	8
3. Væsentlige begivenheder i 2007 – 2008	9
4. Evaluering af mål for 2007-08	10
5. Udviklingstendenser og ændringer 2009	12
6. Mål for 2009-2010	
6.1 Indledning	13
6.2 Forandringsteorien	13
6.3 Mål 1	13
6.4 Mål 2	14
6.5 Mål 3	15
6.6 Mål 4	16

1. Indledning

Denne udviklingsplan er udarbejdet i samarbejde med brugerråd, brugere og personale. Processen har været således at sidste års mål og prioritering af nye mål først blev drøftet på et personalemøde. Herefter har lederen udarbejdet et udkast til denne udviklingsplan. Denne har efterfølgende været tilgængelig for alle brugere og medarbejdere i Idrætshusets cafe til hjemlån. Dernæst er udviklingsplanen drøftet i brugerrådet og efterfølgende igen på et fællesmøde for brugere og personale.

Kort om Idrætshuset

Idrætshuset er et aktivitets- og samværstilbud samt et sundheds- og kompetencecenter for unge og voksne mennesker med psykiske problemer eller sygdomme bosiddende i København.

Tilbuddet startede som et projekt finansieret af Socialministeriet i efteråret 2004 og drives i dag efter Servicelovens § 104 under Socialcenteret Nørrebro i København.

Idrætshuset rummer følgende tilbud :

- Cafe med økologisk og ernæringsrig mad
- Træningsfaciliteter i form af fitnesscenter, sal og klatrevæg
- Kursusmoduler om kost, motion, sundhed, kommunikation, samarbejde, netværk og arbejdsmarked
- Pr 1.8 2009 et kompetence- og beskæftigelsesrettet kursustilbud til unge mellem 18 og 30 år med psykiske og sociale problemer bosiddende i København.
- Fritidsforeningen IFK98 – en idrætsforening for borgere med psykiske sygdomme

Idrætshuset er et åbent og anonymt tilbud. Dog kræves visitation til kompetence- og beskæftigelsestilbuddet for unge.

1.1 Idrætshusets værdier

Rammen for Idrætshusets arbejde er den sociale lovgivning udmøntet i formålsparagraffen § 1 stk. 2 og 3 i Lov om social Service:

"Formålet med hjælpen (efter denne lov) er at fremme den enkeltes mulighed for at klare sig selv eller at lette den daglige tilværelse og forbedre livskvaliteten. Hjælpen (efter denne lov) bygger på den enkeltes ansvar for sig selv og sin familie. Hjælpen tilrettelægges ud fra den enkelte persons behov og forudsætninger og i samarbejde med den enkelte."

Lovens hensigt er endvidere at skabe muligheder for at udarbejde fleksible løsninger tilpasset de enkelte situationer.

Indenfor denne ramme er det Idrætshusets formål at udvikle og etablere rehabiliterende aktiviteter, arbejdsfunktioner, undervisning og andre sundhedsfremmende tilbud til mennesker med psykiske sygdomme ud fra viden om og kendskab til:

- de lovmæssige rammer inden for social- og beskæftigelsesområdet
- den enkelte borgers eget ønske om støtte, læring og udvikling
- psykiske sygdomme, folkesundhed og rehabiliteringsmuligheder

Idrætshusets menneskesyn

Idrætshusets menneskesyn bygger på en tro på:

- at mennesker ønsker og evner at udvikle sig, når de næres med håb, anerkendelse, respekt og ligeværdig dialog
- at mennesker har ret til selvstændighed, indflydelse og magt over egen livssituation
- at mennesker er forskellige, hvorfor der skal være plads til individuelle handlemuligheder og løsninger
- at mennesker af natur er sociale væsener, der er afhængige af relationer til andre mennesker, grupper og samfund.

Idrætshusets værdigrundlag

Idrætshuset bygger på værdierne **brugerinddragelse, ligeværd og aktivitet**, hvor dagligdagen er struktureret i et samarbejde mellem husets ansatte – fuldtidsansatte, ansatte på særlige vilkår og frivillige – samt husets brugerråd og øvrige brugere/kursister.

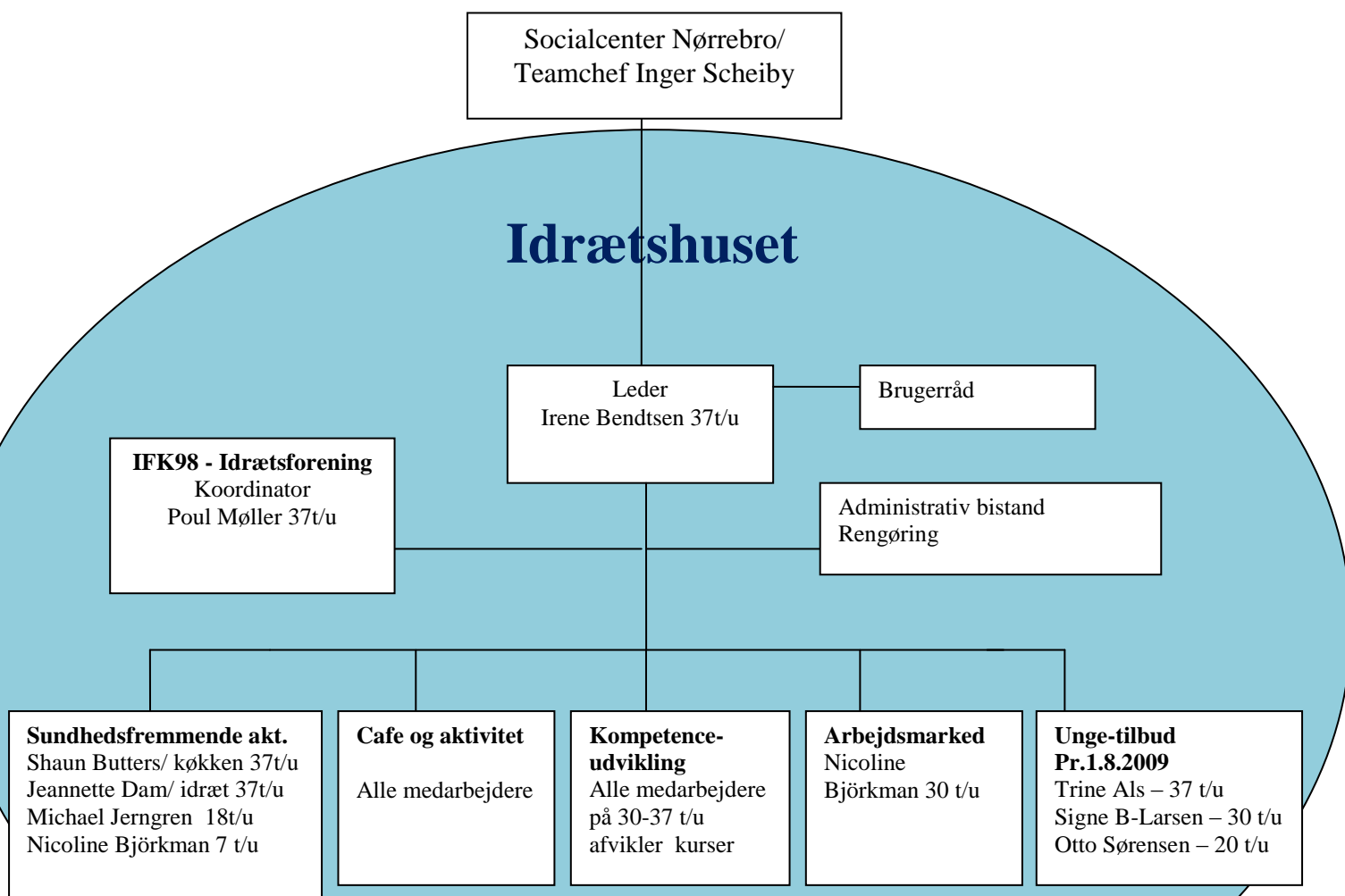
Idrætshuset har en **åben og rummelig** kultur med respekt for og plads til det enkelte menneske, hvor der tages udgangspunkt i det enkelte individs ressourcer, ønsker og behov. Sigtet er at skabe en ramme, hvori den enkelte har mulighed for at søge viden, indflydelse og tage ansvar for at leve et meningsfuldt og aktivt hverdagsliv i nye sammenhænge på uddannelses- arbejds- eller fritidsområdet.

1.2 Idrætshusets mission

Idrætshusets mission er - gennem målrettet arbejde med forskellige elementer af folkesundhed - at den enkelte borger får mulighed for at udvikle sin livsstil hen imod et mere sundt og aktivt liv med større livskvalitet og socialt engagement. Målet er at borgerne bliver mere bevidste om egne ressourcer, tager ansvar for personlige valg og skaber forandring. Der arbejdes med:

- samværsformer, netværksdannelse og social integration
- krop og bevægelse samt koncentration og kommunikation
- udvikling af personlige ressourcer og sociale færdigheder - herunder den enkeltes forestilling om sig selv på arbejdsmarkedet – evt. på særlige vilkår.

1.3 Idrætshusets organisering



1.4 Idrætshusets politiske rammer

Rammerne for aktivitets- og samværstilbuddets opgavevaretagelse er fastlagt, dels i.h.t. Lov om Social Service, og dels af politisk vedtagne mål og rammer i Københavns Kommune. Disse omfatter kommunens rammeplan for socialpsykiatrien, kommunens politikker herunder bruger- og pårørendepolitikker.

1.5 Idrætshusets økonomiske ramme

Idrætshusets samlede økonomiske ramme 2009 er i alt : 4.330.000 kr

Herunder fordelt på følgende måde :

Unge-tilbuddet :	1.000.000 kr
IFK98 :	660.000 kr
Sundhedsfremme, kompetence- og cafe-aktiviteter	2.310.000 kr
Arbejdsmarkedsdel	360.000 kr

2. Aktivitetstilbuddet Idrætshuset

2.1. Formål

Målsætningen for Idrætshusets aktivitets- og samværstilbud er:

- **At tilbyde sundhedsfremmende og sociale aktiviteter, der :**
 - er bredt varieret og løbende tilpasset brugernes aktuelle behov og ønsker
 - giver brugerne mulighed for at skabe psykisk overskud og sundhed i balance
 - giver brugerne muligheder for at skabe holdbare livsstils – og livsmønsterforandringer
 - styrker brugernes muligheder for at tage ansvar for eget liv
 - styrker brugerne i at indgå i fællesskaber og sociale sammenhænge
- **At tilbyde kompetenceudviklende aktiviteter, der:**
 - Inddrager brugerne mest muligt i planlægning og undervisning
 - Styrker brugernes evne til struktur, abstrakt tænkning og til at overføre læring/erfaringer fra en situation til en anden
 - styrker brugernes bevidsthed om eget ansvar og handlemuligheder
 - Støtter, anerkender og opmuntrer brugerne i deres udviklings- og læringsproces
- **At tilbyde arbejdsmarkedsrettede aktiviteter, der:**
 - giver brugerne muligheder for faglig og personlig opkvalificering
 - styrker brugerne i at indtage nye roller i nye sammenhænge
 - styrker brugerne i at kunne tage indflydelse, ansvar og indgå i demokratiske processer
 - har forbindelse til lokalmiljøet, uddannelses- og arbejdsmarkedet

2.2 Målgruppe

Målgruppen for aktivitets- og samværstilbuddet er borgere med psykiske sygdomme bosiddende i Københavns Kommune. Målgruppen er pt mellem 25-60 år og kan karakteriseres ved :

- At have sparsomt eller intet netværk/risiko for at isolere sig
- sjældent tilknytning til det almindelige arbejdsmarked
- svært ved at benytte de almindelige tilbud inden for fritids-/foreningslivet i nærmiljøet
- have ønske om/være motiveret for livsstilsforandringer

Målgruppen for unge-tilbuddet er borgere med psykiske og sociale problemer bosiddende i Københavns Kommune mellem 18 og 30 år. Målgruppen er kendetegnet ved at have vanskeligheder på et eller flere af følgende områder

- mangel på initiativ og derfor svært ved at møde op, møde til tiden, søge nye udfordringer – Derfor ses mangel på fysiske og sociale aktiviteter
- lav identitetsfølelse, ansvarsfølelse, selvfølelse, selvværd – hvorfor sociale relationer ofte er problematiske for de unge at indgå i og deraf mangelfuldt netværk/isolation
- svag forståelse for og evne til takling af psykiske og sociale problemer, hvorfor der ofte ikke spores udvikling i forhold til tidligere mislykkede beskæftigelses- eller uddannelsesforsøg
- reagerer med let vakt angst ved belastende situationer og har ikke udviklet tilstrækkelige og meningsfulde coping-strategier til at ændre på situationerne

2.3. Kerneydelser

I henhold til § 104 i Serviceloven er kerneydelser for Idrætshusets aktivitets- og samværstilbud at yde støtte til at opretholde og forbedre den enkelte brugers personlige færdigheder og livsvilkår.

Dette sikres ved at brugerne :

- kan deltage i lystbetonede sundhedsfremmende og sociale aktiviteter af ikke-lønnet arbejds karakter
- kan udfolde sig sammen med andre
- kan træne dagligdagens (fysiske, kognitive og sociale) funktioner
- modtager udviklingsorienteret, aktiverende og omsorgsfuld støtte

Aktiviteterne på stedet skal således i henhold til intentionen i loven give positive oplevelser, der forbedrer borgerens psykiske og fysiske helbred, kommunikation, valgmuligheder, medindflydelse og netværk.

På aktivitets- og samværstilbuddet er det vigtigt, at den ydede støtte til borgeren tager udgangspunkt i den enkeltes særlige behov og forudsætninger, men også som udgangspunkt har til formål at sikre udvikling.

2.4. Teoretisk fundament

Det socialpsykiatriske arbejde i Idrætshuset bygger på en eklektisk praksis, hvor vi samarbejder med borgeren ud fra flere forskellige teoriretninger. Netop ved at kunne tilbyde differentierede tilgange og forståelser, for borgeren valgmuligheder til at vælge den referenceramme som er mest meningsfuld for borgeren. Dermed tror vi på at vi yder en mere effektiv indsats overfor borgeren. Vores overordnede udgangspunkt for arbejdet er en overbevisning om, at alle kan komme sig efter psykisk sygdom – funktionelt og/eller socialt. Arbejdet tager således udgangspunkt i en recovery-orienteret tilgang og en fysisk og psykosocial rehabiliteringsindsats.

I Idrætshuset mener vi, at recovery handler om forandring. Forandringer hos den enkelte kan lede til forandringer i de omgivende systemer, ligesom forandringer i den enkeltes miljø kan lede til nye forandringer hos den enkelte. At fokusere alene på forandringerne hos det enkelte menneske leder recovery-perspektivet i retning af et individualistisk standpunkt, som ligner meget andet, vi møder i dagens samfund. Recovery er for os et produkt af den dynamiske vekselvirkning mellem faktorer hos den enkelte, faktorer hos omgivelserne og faktorer i deres indbyrdes udveksling.

Følgende citat fra tidligere psykiatribruget og psykolog Pat Deegan beskriver recovery-processen således: ”Opgaven er ikke at blive normal. Opgaven er at påbegynde recovery-rejsen og blive den man føler sig kaldet til at være.”

Mange brugere og medarbejdere i Idrætshuset er ”opvokset” med den psykodynamiske forståelsesramme. Herudover præger især den kropsfænomenologiske tilgang med fokus på individuelle ressourcer (jeg-kan-oplevelser) Idrætshuset. Vi lader os også inspirere af den narrative teori og praksis, systemteorien, kognitive teori og metode samt af adfærds- og miljøterapien.

Vi ser brugerindflydelse som en metode, der kan give brugerne erfaring i at deltage i demokratiske processer. Vi er sikre på, at tilbuddet derved bliver et bedre sted for brugerne, men vi lægger også vægt på at udvikle disse kompetencer til brug i andre sammenhænge: I brugernes dagligdag, i deres nærmiljø og som integrerede borgere i samfundet.

2.5 Fysiske rammer

Idrætshuset har en *café med tilhørende gårdhave*, hvor man kan mødes med venner, ligestillede og støttepersoner. Caféen er et spisested, en netcafé, rammen for kunststillinger, fest og arrangementer samt klubhus for medlemmer af IFK-98.

Ved indgangen til Idrætshuset er en hall med garderobe, toiletter, opgang til 1.sal og indgang til et kontor og mødedel, som benyttes af Idrætshusets leder og medarbejdere m.fl.

På 1 sal råder Idrætshuset over et undervisningslokale, der kan rumme ca 12-15 personer. Endvidere er der et depotrum og 4 kontorpladser, som er fordelt på henholdsvis 2 medarbejdere fra Idrætshuset og 2 medarbejdere fra IFK-98.

Som noget nyt er der ovenover cafeen bygget om på 1.sal, således at denne del nu skal rumme det nye ungetilbud. Deres lokaler består af et stort undervisnings- og hyggerum, samt et kontor og et mindre køkken.

Overfor Idrætshusets gårdhave har vi aktivitetslokaler bestående af en *gymnastiksal og et fitnesscenter*. I gymnastiksalen er der udover den traditionelle brug af salen til gymnastik, dans, afspænding, leg, spil m.v. også mulighed for bordtennis og spinning.

Fitnesscenterets udstyr er sammensat af professionelle maskiner, således at man både kan lave konditions- og styrketræning på en alsidig måde. Endvidere findes der en skorsten i baggården, som Idrætshuset benytter som klatrevæg. Der er 1 bane på 6 meter med 3 sværhedsgrader, en bane på 12 meter med 3 sværhedsgrader, og så er der mulighed for at klatre rundt om skorstenen.

2.6 Normering

Idrætshusets har følgende ansatte:

En fuldtidsansat leder, Irene Bendtsen.

En fuldtidsansat idrætsslærer, Jeannette Dam, barselsvikar for idrætsslærer Louise Rolsted

En fuldtidsansat professionsbachelor i sundhed og ernæring Shaun Butters

En fuldtidsansat afspændingspædagog og arbejdsmarkedsvejleder, Nicoline Björkman

En fleksjobansat (18 t/u) i cafe/fitnesscenter, Michael Jerngren

En fuldtidsansat koordinator for IFK98 – Poul Sølvstein Møller

Endvidere pr 1.8 2009 følgende ansatte i ungetilbuddet:

En fuldtidsansat koordinator, lærer Trine Als

En deltidsansat (30t/u) ergoterapeut, Signe Bredsdorff-Larsen

En deltidsansat (20t/u) lærer, Otto Moldrup Sørensen

Flere frivillige medarbejdere er ansat med varierende timeantal. For øjeblikket 2 på henholdsvis 8 og 10 timer om ugen.

2.7 Struktur og indhold

Huset giver mulighed for at kombinere det arbejdsmarkedsrettede tilbud, samt aktivitets-, sundheds- og kompetencetilbuddet, men de kan også bruges hver for sig:

Arbejdsmarkedsdelen indeholder følgende :

- Muligheder for støtte til at indgå i afklarende og opkvalificerende vejledningsforløb på 4-12 uger med jobfunktioner såsom indkøb, madlavning, borddækning, opvask i cafeen, gårdhave-arbejde, reparation og vedligeholdelse, rengøring, motionsaktiviteter mm
- Løbende statusmøder og evalueringer på opgave-håndtering
- Samarbejde om udfærdigelse af progressionsrapporter efter forløbet

Cafe- og aktivitetsdelen indeholder følgende :

- samværsaktiviteter / sofa-fitness
- spil, hygge osv. i cafeen
- udflugter og kulturelle arrangementer
- fødselsdage, fester, højtidsarrangementer
- internet-aktiviteter
- rundvisninger
- arbejds-og rengøringsdage
- temadage
- muligheder for aftalte optræningsforløb/frivilligt arbejde i cafe- og køkken funktioner

Sundhedsdelen indeholder følgende :

- Støtte til at deltage i fitness, spinning, afspænding, cykling, løb, mm
- Deltagelse i øvrige idrætsarrangementer, stævner mm
- Muligheder for sund og ernæringsrigtig mad samt generel kostvejledning

Kompetencedelen indeholder lærings- og oplevelsesrum, hvor :

- Kursisterne gennem undervisningsforløbet inddrages mere og mere i undervisningen og i beslutningerne omkring planlægning og aktiviteter.
- kursisterne gennem struktur, abstrakt tænkning og generalisering støttes i at overføre erfaringer fra én situation til en anden.
- Kursisterne gennem fællesaktiviteter arbejder med kommunikation, sundhed, kostvejledning, demokratiske processer, selvværd, fællesskab, netværk, mening med livet og troen på sig selv.
- Kursisterne ved afklaring af ressourcer arbejder med at finde den mindste forandring, som gør en forskel.

2.8 Aktivitets- og samværstilbud

Faste café- og sociale aktivitetstilbud:

Caféen er mødestedet i det daglige. I caféen kan man købe morgenmad, frokost, kaffe, te, juice og til tider kage. Caféen indeholder desuden en Netcafé, som kan bruges for 5 kr. pr. time.

Cafeen er åben mandag, tirsdag, onsdag kl. 9.30 – 15.30. Torsdag åbent fra kl. 11 – 15.30 og fredag åbent fra kl. 9.30 – 14.30.

Den sidste tirsdag i måneden planlægges cafeens menu fra kl. 13 -15

2 gange om året er der arbejdsdag med oprydning og rengøring.

2-3 gange om året afholdes fester i huset i samarbejde med IFK-98

2-3 gange om året afholdes temadage med relevante emner

Der afholdes ca 10-12 kunststillinger om året. I denne forbindelse afholdes receptioner, hvor pårørende og venner inviteres.

Faste sundheds-aktiviteter:

Fitnessstræning tirsdag, onsdag, fredag kl. 10 –12 og mandag, tirsdag fra kl. 13-15

Spinning fredag kl. 12.45-14.00.

Afspænding onsdag kl. 13.30-15

Cykling torsdag kl. 13-15

Løb fredag kl. 9-10

Sundheds- og ernæringsrigtig frokost hver dag kl. 12.

Faste kompetenceforløb:

3 udbudte kurser om året – 1 længerevarende (8-10 uger) og 2 kortere (2-4 uger). Kurserne varierer i temaer og målgruppe, og er gratis for borgere i Københavns Kommune.

Faste arbejdsmarkedsrettede aktiviteter:

2-3 borgere kan være i 4-12 ugers vejlednings- og afklaringsforløb i huset ad gangen.

Der er også muligheder for indgåelse af kontrakter om frivilligt arbejde, praktik-forløb, jobtræningsforløb, revalideringsforløb eller andet.

En jobkonsulent fra jobcenteret har mødetid på faste dage hver måned i cafeen.

2.9 Idrætshusets samarbejdspartnere

IFK-98 er Idrætshusets nærmeste samarbejdspartner. IFK-98 deltager i Idrætshusets arrangementer og aktiviteter, og benytter lokaliteterne som klubhus og arbejdssted for bestyrelse og koordinator.

IFK-98s 18 egentlige udbudte aktiviteter foregår hovedsageligt rundt om i kommunens idrætsanlæg, men klubben benytter sig i stigende grad af Idrætshusets lokaliteter.

Idrætshuset og IFK-98 har endvidere fællesaktiviteter og -arrangementer. Idrætshuset og IFK-98 har udarbejdet en økonomisk kontrakt og en samarbejdsaftale.

Idrætshuset har et tæt samarbejde med lokalcentrene gennem støttekontaktpersoner, hjemmevejledere og sagsbehandlere og med jobcentrenes jobkonsulenter.

Hospitaler og distriktpsychiatriske centre i H:S er ofte på besøg med patienter eller grupper, der beskæftiger sig med motion og kost. Vi er desuden meget tit ude at undervise og informere om Idrætshuset på hospitalerne, hvilket har givet os mange nye brugere.

Vi samarbejder med OPUS og Klub Fontana angående idrætstilbud til unge. Klub Fontana benytter vores åbne tider i Fitnesscenteret, OPUS bruger vores gymnastiksal til deres kropsgruppe,

Kursusdelen besøger jobheden i Fountain-House, når vi er på virksomhedsbesøg med vores kursister.

Vi har et tilbagevendende samarbejde med ”Revanche” fra Reva på Tagensvej, der med deres kursister kommer på besøg i Idrætshuset og IFK-98. De bliver informeret og undervist, hvorefter de deltager i en aktivitet fx stavgang.

Idrætshuset har et tæt samarbejde med Dansk Arbejder Idrætsforbund om flere idrætsarrangementer, bl.a. afviklingen af Sund – By – Løbet i Fælledparken.

Idrætshuset har haft studerende i praktik fra SUHR’s Seminarium og et antal studerende, som har været i endagspraktik. Adskillige studerende har gennemført interviews med både personale og brugere og derefter skrevet opgave.

Endvidere samarbejder Idrætshuset med pårørende, når brugeren ønsker det og finder det relevant.

3. Væsentlige begivenheder i 2007-2008

Årene 2007 – 2008 har været præget af personaleudskiftning og sygdom.

En idrætsslærer fratrådte i foråret 2008 og en ny tiltrådte. Seks måneder senere fratrådte denne før tid på barsel. Yderligere blev den køkkenansvarlige medarbejder langtids-sygemeldt i foråret 2008 grundet arbejdsbetinget stress.

1.maj 2008 blev en ny medarbejder ansat som arbejdsmarkedsvejleder under FAII.

Der er således tale om en medarbejdergruppe, hvor kun 1 har været med i Idrætshuset siden efteråret 2007 – nemlig koordinatoren for IFK-98.

Personalesituationen har betydet at ressourcerne i 2008 er blevet prioriteret i forhold til den aktuelle personalesituation – og ikke i så høj grad i forhold til de mange opstillede kvalitetsmål for 2008.

Personalesituationen har haft stor betydning i forhold til at mange af de opstillede mål slet ikke er kommet i gang – eller forsøgt nået.

Da lederen af Idrætshuset endvidere fratrådte 1.4.2009 – samtidig med at Idrætshuset 1.1.2009 overgik fra projekt i Centralforvaltningen til et fast aktivitetstilbud under socialforvaltningen på Nørrebro – er vilkårene for at evaluere på målene svære.

Der er derfor flere af målene hvor der simpelthen ikke er viden tilstede blandt Idrætshusets medarbejdere, samarbejdspartnere eller ledelse i forhold til at vurdere om målene er nået. Vi har dog forsøgt at gennemgå og evaluere målene efter tilgængelig viden og bedste evne nedenfor.

4. Evaluering af målene 2007-2008

Mål 1 – Sikre bedre information for Idrætshusets aktiviteter – er ikke nået

A). Der er senest 1. februar 2007 udarbejdet en aktivitetsliste, og samtidig udsendt en invitation til at tilmelde sig Idrætshusets nyhedstjeneste på mail.

Mål A er ikke nået.

B). Der er pr. 1. april 2007 udsendt 1. elektroniske aktivitetsliste/nyhedsbrev til tilmeldte på Idrætshusets nyhedstjeneste. Aktivitetslisten udsendes fast 4 gange årligt og derudover ved behov – dvs. ved aflysninger, nye tiltag eller rettelser

Mål B er ikke nået.

Mål 2 – samarbejde med leverandører på revalideringsområdet- er delvist nået

A) Der er pr 1. april 2007 udarbejdet en redegørelse for de forhold, der gør sig gældende i Københavns Kommune ang. arbejdsmarkedsområdet, for at tydeliggøre Idrætshusets muligheder for at støtte borgere med en psykisk lidelse i at komme ind på arbejdsmarkedet.

Mål A har vi ikke viden om hvorvidt er nået.

B). Idrætshuset har pr 1. februar 2008 iværksat et arbejdsmarkedsprojekt, der retter sig mod at få flere psykisk syge i arbejde.

Mål B er delvist nået – idet 2 af de 8 borgere efter vejlednings-og afklaringsforløbene er orienteret mod skånejob/arbejdsmarked.

Evaluering og opfølgning i forhold til det iværksatte arbejdsmarkedsprojekt:

Siden 1.maj har en arbejdsmarkedsvejleder arbejdet med 2-3 borgere i 4-8 ugers vejlednings-og afklaringsforløb i Idrætshuset. Siden 1.8 2009 har i alt 8 borgere, 4 kvinder og 4 mænd, været igennem vejlednings-og afklaringsforløbene.

En enkelt borger var ikke registreret i vejlednings-og afklaringsforløbet, idet hun var tilknyttet et andet sted – men gennemførte forløbet alligevel.

En borger var visiteret til et forløb, men mødte aldrig op

De 8 borgeres forsørgelsesgrundlag var 3, som modtog pension, 2, som modtog sygedagpenge, 2, som modtog kontanthjælp og 1, som ikke modtog ydelse fra det offentlige.

Ud af de 8 borgere var 3 brugere af Idrætshuset, en henvendte sig selv, resten er blevet henvist fra henholdsvis jobcenter eller socialforvaltning.

Borgernes jobfunktioner i de 8 forløb bestod for 6 borgeres vedkommende af cafe- og køkkenarbejde og for 2 borgeres vedkommende af lettere reparations- og rengøringsarbejde

Opfølgning 3-6 måneder efter vejlednings-og afklaringsforløbet viser at :

- 1 borger søger skånejob og frivilligt arbejde på Hovedbibloteket.
- 1 borger søger skånejob og arbejder frivilligt i Idrætshuset
- 1 borger søger ind på VUC
- 1 borger skal på daghøjskolen ”Rampen”
- 1 borger deltager i projekt ”Ombold” aktiveringsprojekt med idræt
- 2 borgere søger førtidspension
- 1 borger har genoptaget kontakten til det værested, hvor han før kom

Evalueringerne med de 8 borgere viser, at der har været stor brugertilfredshed med vejlednings-og afklaringsforløbene. De har alle givet anledning til større eller mindre ændringer/afklaringer i borgerens liv. Citater fra evalueringssamtalerne:

”Idrætshuset har fået mig op af sofaen, og det er guld værd”

”Jeg har noget at stå op til, det er ligesom at have et rigtigt arbejde”

” Hverdagen ser lysere ud, og jeg får mere fra hånden ”

Mål 3 – om mulighed for individuel rådgivning - er ikke nået.

A). Der er pr 1. september 2007 udarbejdet en projektbeskrivelse til etablering af en portal, hvor brugerne af psykiatrien kan få udarbejdet en individuel plan for kost, motion og rygestop.

Mål A er ikke nået

B). Rådgivningen begynder d. 1. april 2008

Mål B er ikke nået

C). Der er pr 1. december 2007 uddannet 2 rygestopinstruktører i Idrætshuset

Mål C er ikke nået.

D) Der er pr 1. juli 2007 etableret en side på Idrætshusets hjemmeside, hvor man kan læse arbejdsmarkedskonsulentens svar på de oftest stillede spørgsmål

Mål D er ikke nået

Mål 4 - opbygning af netværk og medansvar – er nået i meget lille omfang

A). Brugerrådet har ved udgangen af maj 2007 tilrettelagt og afviklet en temaeftermiddag/dag.

Brugerrådet har ved udgangen af 2008 tilrettelagt og afviklet 4 temaeftermiddage.

Mål A er delvist nået, idet der har været afholdt 1 temadag i 2008 om recovery

B). Der er pr 31. december 2007 udarbejdet beskrivelse af netværkets formål, mål og arbejdsopgaver.

Mål B er ikke nået

C). Der er pr 1. maj 2008 ansat en medarbejder med brugererfaring inden for psykiatrien (løntilskud til førtidspensionist) som koordinator for netværket.

Mål C er ikke nået.

Mål 5- Etablering af en støtteforening – er ikke nået

A) Der er pr 1. juni 2007 etableret en Støtteforeningen for Idrætshuset bestående af brugere, pårørende, politikere, medlemmer fra IFK-98 m.fl.

Mål A er ikke nået.

B). Støtteforeningen afvikler inden d. 1. april 2008 en vinteraktivitetstur til Norge i samarbejde med Idrætshuset og IFK-98.

Mål B er ikke nået.

Mål 6 - beskrivelse af arbejdsmetoder/dokumentation – er ikke nået.

A). Der er pr. 1. juli 2007 afviklet en trivselsundersøgelse af alle ansatte i Idrætshuset

Mål A er delvist nået, idet en arbejdsmiljøkonsulent fra kommunen udarbejdede en trivselsundersøgelse, men da 4/5 del af den implicerede personalegruppe ikke længere arbejder i Idrætshuset – har undersøgelsen ikke relevans i forhold til målet.

B). Der er 15. maj 2007 gennemført interview med samtlige ansatte med henblik på at beskrive Idrætshusets arbejdsmetoder.

Mål B er ikke nået.

C). Der er ved udgangen af 2007 gennemført en undersøgelse af, hvordan brugerne af Idrætshuset oplever de fysiske rammer.

Mål C er ikke nået.

D). Der er pr 1. april 2008 gennemført en brugerundersøgelse – opfølgning på undersøgelsen ”Brugerne har ordet 2006.

Mål D er ikke nået.

Mål 7 - udarbejdelse af spørgeskemaer og undersøgelser – er ikke nået

A) 1. maj 2007 er der udarbejdet en plan for opfølgning på de kommende kursister – mødedag for tidligere kursister, 1 års opfølgning m.v.

Mål A er ikke nået.

B) 1. december 2007 har efterårskursisterne afprøvet spørgeskemaet, som gennem de næste år skal afdække kursisternes livsstil og vaner.

Mål B er ikke nået

Mål 8 - undersøgelse og kursus for isolerede psykisk syge – er nået

A).1. april 2008 har et bredt udsnit af beboerne på Københavns Kommunes bocentre gennemgået en undersøgelse af deres daglige aktivitetsniveau og resultatet fremlagt ved en konference om folkesundhed i socialpsykiatrien i København.

Mål A er nået.

B). Der er ved udgangen af 2008 afviklet et målrettet kursus for psykisk syge mennesker, som har isoleret sig, oplever ensomhed og er uden socialt netværk. Kurset planlægges og gennemføres i samarbejde med støttekontaktpersoner og hjemmevejledere

Mål B er nået.

5. Udviklingstendenser og ændringer i 2009

Pr 1. august 2009 er der ansat 3 nye medarbejdere i et nyt ungetilbud, som skal integreres i Idrætshuset. Personlevilkårene med mange nyansatte i 2009 betyder, at der er i det kommende år er behov for et stærkt fokus på værdier, fagligt og teoretisk fundament samt på Idrætshusets og unge-tilbuddets mission, visioner og sam-eksistens.

Denne proces skal prioriteres højt og gives tid for at en ny personalegruppe, ”gammel” og ny brugergruppe sammen kan finde fodfæste, stabilitet og retning for et ”nyt” Idrætshus.

Den største stabilitet ligger i øjeblikket hos brugergruppen, de frivillige og hos IFK98, ligesom den største know-how på organisationens kultur, tradition og procedure også gør det. Det giver personalegruppen en enestående mulighed for at bruge og inddrage bruger-gruppens og idrætsforeningens viden i de kommende drøftelser om husets værdier, missioner mm

I takt med ovenstående personaleudskiftning har både brugere og medarbejdere bemærket en mindre nedgang i brugerdeltagelse på henholdsvis idræts- og motions-aktiviteterne, i antal besøgende i cafeen samt i deltagelse på kurserne. Desuden sås til brugerrådsvalet i maj måned færre opstillede kandidater og det var ikke muligt at stille et fuldtalligt brugerråd med 7 medlemmer.

Ovenstående udvikling kan være en naturlig følgevirkning af personaleudskiftningen og den forstyrrelse denne giver i både relationer, tryghed og struktur for brugerne af huset. Udviklingen vil klart have vores bevågenhed i 2009.

Brugerindflydelsen er et punkt der til alle tider må have vores fulde opmærksomhed. For øjeblikket er vi i Idrætshuset optaget af hvordan vi kan sikre at brugerne får den nødvendige viden og information til at kunne tage mere indflydelse og ansvar for henholdsvis egen udvikling og husets udvikling. I den kommende fase med nyt personale, nye tiltag og kursister i Idrætshuset skal vi have stor opmærksomhed på brugerrådets repræsentative demokrati eksempelvis i forhold til Idrætshusets nye unge-tilbud og i forhold til at drøftelsen af dilemmaer, værdier, holdninger, ideer til nye kurser, tiltag mm, når bredere ud end brugerrådet.

6. Mål for 2009-2010

6.1 Indledning

Flere af de mål for 2007-2008, som ikke blev nået, har bruger- og personalegruppen besluttet **ikke** at arbejde videre med i 2009-2010. Baggrunden herfor er udelukkende et spørgsmål om prioritering i forhold til Idrætshusets nuværende personalsituation og ovenstående udviklingstendenser.

Situationen i Idrætshuset i dag fordrer andre indsatsområder end et fortsat arbejde med de tidligere mål.

Vi har prioriteret følgende 3 mål fra 2007-2008, som synes meningsfulde at arbejde videre med.

Disse er :

- 1) Sikre bedre information og PR for Idrætshusets aktiviteter/ændringer
 - 2) Beskrivelse af arbejdsmetoder/dokumentation
 - 3) Udarbejdelse af spørgeskemaer og undersøgelser i forhold til Idrætshusets kurser
- Disse mål integrerer vi i indsatsområderne for Idrætshuset 2009-2010. (Se nedenfor.)

6.2 Forandringsteori

Vi har i nedenstående mål taget udgangspunkt i forandringsteorien, hvor vi opstiller en metode til, hvordan vi opnår den ønskede forandring. Forandringsteorien er en måde at illustrere årsag-virkningskæder på, hvordan et mål nås, hvilke resultater der kræves, hvilke aktiviteter der skal til for at opnå resultaterne og hvilke ressourcer disse aktiviteter kræver.

Nedenstående mål med udgangspunkt i forandringsteorien, bruges at Idrætshuset både som et strategisk redskab til at præcisere mål og årsag-virknings-kæde, der skal etableres for at nå målene og som et operationelt styringsredskab til implementering af indsatsen.

6.3 Mål 1

Problemformulering.

En ny personalegruppe giver uro omkring den eksisterende kultur, værdier og tilgang. Hvordan plejer vi at gøre tingene ? Det er svært at finde tidspunkter hvor brugere og medarbejdere kan drøfte disse væsentlige spørgsmål, som har stor betydning for den videre kultur i Idrætshuset.

Mål : Udvikle værdigrundlag, mission og visioner for Idrætshuset

Vi skal sikre at husets nye og gamle medarbejdere, brugere og kursister får indflydelse på og tager ansvar for at skabe et værdigrundlag og et fagligt fundament, hvorfra Idrætshusets visioner skal blomstre. Denne proces er væsentlig i forhold til at alle nye – som gamle – medarbejdere, brugere

og frivillige er med i processen om at tage ejerskab af den kultur, det menneskesyn, den indsats og tilgang, som skal præge Idrætshuset fremover.

Ønsket resultat / den ønskede effekt er

At sikre at værdigrundlag, mission og visioner bliver en integreret del af Idrætshusets dagligdag for alle medarbejdere og brugere

Metoder vi vil bruge for at opnå det ønskede resultat :

- **September:** Nedsætte et BID (BrugerInDdragelsesudvalg)-udvalg bestående af 2-3 brugere og 1 medarbejder, som planlægger nedenstående seminar, møder og opfølgingsdage.
Ansvarlig : Irene
- **Oktober/november:** Afvikle et 2-dages seminar med brugere og medarbejdere, hvor alle medarbejdere, frivillige og ca 20 brugere deltager. Seminaret munder ud i :
 - 3-4 værdier, hvor forståelsen af værdierne beskrives
 - en definition på Idrætshuset mission – et slags ”brand”
 - bud på de overordnede visioner, Idrætshuset skal arbejde med at nå*Ansvarlig : BID-udvalg*
- **November:** Efter seminaret afholdes møder hver måned ca 1 -1½ time, hvor værdierne, den faglige tilgang, dilemmaer og etik kan komme i spil. Til møderne deltager 2-3 medarbejdere samt ca 10 brugere. BID-Udvalget sørger for at planlægge dilemmaer og spørgsmål til møderne samt fører statistik/referat.
Ansvarlig : BID-udvalg
- **Januar :** Evalueringsmøde afholdes. Brugere deltager i udarbejdelsen af spørgeskema om Idrætshusets værdier og visioner. Minimum 15 brugere og alle medarbejdere udfylder spørgeskema, som beskriver hvor integreret værdierne og visionerne er.
Ansvarlig : BID-udvalg

6.4 Mål 2

Problemformulering

Med mange nye medarbejdere i 2008 og 2009 er der tvivl omkring hvor og hvordan brugerne informeres, får viden, bliver inddraget og er med til at træffe beslutninger.

Mål 2 – Styrke de demokratiske processer og brugerindflydelsen i Idrætshuset

Vi skal sikre at brugerne i højere grad informeres og får viden om teorier/ rettigheder/forskning/ tiltag/ændringer/problemer, som giver dem mulighed for at få og tage mere indflydelse for eget liv og for husets aktiviteter, organisering og udvikling.

Ønsket resultat/ den ønskede effekt er

At brugerne oplever øget grad af indflydelse i Idrætshuset - herunder øget information om Idrætshusets tilbud samt øget viden om, hvor og hvordan de har indflydelse i Idrætshuset.

Metoder vi vil bruge for at opnå det ønskede resultat :

- **August :** PR-udvalg nedsættes – bestående af hjemmeside-ansvarlig, 1-2 brugere samt leder af Idrætshuset.
Ansvarlig : Irene
- **September :** afholde møde med Click-a-site om etablering af nyhedstjeneste og ændringer på hjemmesiden i forhold til ungetilbuddets udbud.
Ansvalig : PR-udvalg

- **September** : udarbejde en invitation til brugere/ samarbejds-partnere om at tilmelde sig Idrætshusets nyhedstjeneste på mail, og herigennem få tilsendt nyhedsbrev. Derudover kopieres nyhedsbreve, som er tilgængelige i cafeen for brugerne.

Ansvarlig : PR-udvalg

- **September:** Første nyhedsbrev distribueres via mail og cafe, som beskriver:

- Månedsprogram
- Særlige arrangementer/ændringer i programmet
- Møder og temadage/kurser/arbejdsdage
- Nye aktiviteter/medarbejdere
- Fester, glemte sager mm

Herefter udkommer nyhedsbrevet ca hver måned

Ansvarlig : PR-udvalg

- **Oktober** : Udarbejde oversigt over, hvad brugerne pt har indflydelse på i Idrætshuset. Oversigten bringes til drøftelse på et af ovenstående møder(se mål 1) , hvor værdier, holdninger mm kan komme i spil. Her deltager ca 10 brugere og 2-3 medarbejdere. Den færdige liste over indflydelsesområderne formidles via nyhedsbrev og hjemmeside.

Ansvarlig: Brugerrådet udarbejder oversigt

- **December:** Afvikle en temadag om næste års udviklingsplan. Temadagen munder ud i bud på 2—3 mål, som Idrætshuset skal arbejde med i 2010 – 2011. Alle medarbejdere, frivillige og ca 15 brugere deltager.

Ansvarlig: PR-udvalg

6.5 Mål 3

Problemformulering

Med mange nye medarbejdere i 2008 har der ikke været tid og ressourcer til at udvikle og sikre den fornødne dokumentation.

Mål 3 – Styrke dokumentationen af Idrætshusets ydelser og deres effekt

Vi skal sikre at Idrætshuset får dokumenteret, hvor mange der benytter Idrætshusets aktivitets-sundheds, kompetence-, beskæftigelses-, og ungetilbud. Endvidere skal mål 3 sikre, at vi kommer i gang med at dokumentere effekten på 3 af ovenstående områder – nemlig på kompetence-, beskæftigelses, og ungetilbuddet.

Ønsket resultat/ den ønskede effekt er

Målet er, at personale og brugere får øget viden om, hvor mange der benytter Idrætshusets 5 forskellige tilbud og øget viden om effekten af kursusforløbene, ungetilbuddets forløb samt af vejlednings- og afklaringsforløbene.

Metoder vi vil bruge for at opnå det ønskede resultat :

- **August** : Udarbejdelse af statistik-skemaer.
Ansvarlig for skema vedr. køkken/spisning – Shuan
Ansvarlig for skema vedr. rundvisninger - Shaun
Ansvarlig for skema vedr. idrætsaktiviteter – Jeannette
Ansvarlig for skema vedr vejlednings-og afklaringsforløb – Nicoline
Ansvarlig for skema vedr. cafe-og aktivitetsdeltagelse – Irene
Ansvarlig for skema til unge-tilbud – Trine og Signe
Ansvarlig for skema til klub-aften - Otto
- **20.August** : Gennemgang af statistik-skemaerne på p-møde – så alle ved hvordan skemaer udfyldes og hvor de står. Der påbegyndes statistik på alle områder pr 1.september. Endvidere at hver enkelt medarbejder er ansvarlig for at sammentælle statistik på deres

områder som dokumentation på Idrætshusets ydelser, der skal indgå i næste års udviklingsplan.

Ansvarlig for punktet til p-mødet. Irene

- **7. September:** Ny arbejdsstruktur med planlagte kursusmoduler inkl. forberedelse og evaluering træder i kraft. Shaun, Jeannette, og Nicoline forbereder et bud på kursusmoduler, som de ønsker at gennemføre i 4-6 uger samt et forslag til et spørgeskema til brug efter kursusforløb.

Ansvarlig : alle for eget område.

1 oktober: Heldagsmøde for Shaun, Jeannette, Nicoline og Irene. De forbereder inden mødet deres udkast til kursusmodul samt spørgeskema, som mailes til hinanden senest d.28.9. På mødet planlægges og besluttet de nye kursusmoduler – samt spørgeskemaer udarbejdes og vedtages. Disse meldes ud via hjemmeside, nyhedstjeneste og nyhedsbrev.

Ansvarlig for udkast til kurser/ spørgeskema: Nicoline, Shaun og Jeannette

Ansvarlig for planlægning af dag og videreformidling til nyhedsbrev – Irene

- **December:** afprøvning af spørgeskemaer efter de første kursusmoduler er afprøvet. Disse samles og opgøres og bruges som dokumentation på effekten af kursusforløb ved næste års udviklingsplan.

Ansvarlig – alle som afholder første kursusmodul

6.6 Mål 4

Problemformulering

Med mange nye medarbejdere i 2008 og 2009 er der på nuværende tidspunkt ikke stabilitet og konsensus om opgaver, ansvar, værdier og faglig tilgang blandt Idrætshusets medarbejdere. Dette er problematisk i forhold til opstarten og integreringen af det nye ungetilbud pr 1.8.09, som omfatter en helt ny målgruppe.

Mål 4 - Sikre at det nye ungetilbud integreres i Idrætshusets regi

Vi skal modvirke at de nye medarbejdere og det nye ungetilbuds kursister isolere sig i eget nye tilbud.

Ønsket resultat/ den ønskede effekt er

Målet er at skabe tværgående funktioner for personale og brugere mellem Idrætshuset og ungetilbuddet samt at sikre at alle medarbejdere og brugere kender medarbejdernes primære ansvars- og opgaveområder.

Metoder vi vil bruge for at opnå det ønskede resultat :

- **Juli :** udarbejdelse af stillings- og funktionsbeskrivelse for alle medarbejdere
Ansvarlig – Irene
- **1.august – 13 august:** Færdiggøre den nye arbejdsstruktur for alle medarbejdere - via p-møderne
Ansvarlig – Irene
- **20.August – kl. 13-15** Møde om Idrætshusets nye ungetilbud og de ændringer i huset som dette medfører. Dette annonceres i god tid via nyhedsbrev.
- **7. september:** Ny aktivitetsstruktur/arbejdsskema træder i kraft, hvor de nye medarbejdere også indgår i nogle af Idrætshusets eksisterende tilbud. Opfølgning på den nye arbejdsstruktur vil ske en gang om måneden de første 3 måneder. Dette drøftes på personalemøderne og på de fælles månedlige møder med brugerne
Ansvarlig - Irene